



A tanulmány átfogó célja a Balaton keresleti jellemzőinek és a kerékpáros turisztikai kínálat hozzáférhetőségének vizsgálata. A kereslet és kínálat összehasonlító elemzésével konkrét fejlesztési lehetőségek és beavatkozási javaslatok kidolgozása, melyek hozzájárulnak a desztináció NTS 2.0 stratégiai tervdokumentumban megfogalmazott céljainak eléréséhez

CÉL 1.

Balaton desztináció keresletének elemzése.
A rendelkezésre álló 2021 évi NTAK (Nemzeti Turisztikai Adatszolgáltató Központ) adatok elemzésével.

CÉL 2.

Balaton desztináció (kerékpáros turizmus szempontjából releváns) kínálatának elemzése. A Balatonbike365 weboldal és mobil applikáció adatbázisában elérhetőséggel szereplő 2300 szolgáltató nyitvatartási adatainak összegyűjtése telefonos lekérdezés segítségével és a kapott adatok elemzése

CÉL 3.

A szolgáltatások hozzáférhetősége és a vendégforgalom alakulásának összevetése, fejlesztési javaslatok azonosítása.



A kutatás 2021-es adatok alapján készült, így az eredményeket jelentősen befolyásolta a COVID járvány okozta utazási korlátozás, mivel 2021. májusig zárva voltak a szálláshelyek a szabadidős utazók számára, továbbá novembertől is részleges korlátozásokat vezettek be.

Turisztikai kereslet

Desztináció	Vendégszám	Vendégéjszakaszám	Átlagos tartózkodási idő
Balaton	1 911 150 fő	6 114 877 éj	3,2 éj

Top 5 település vendégéjszaka szám alapján

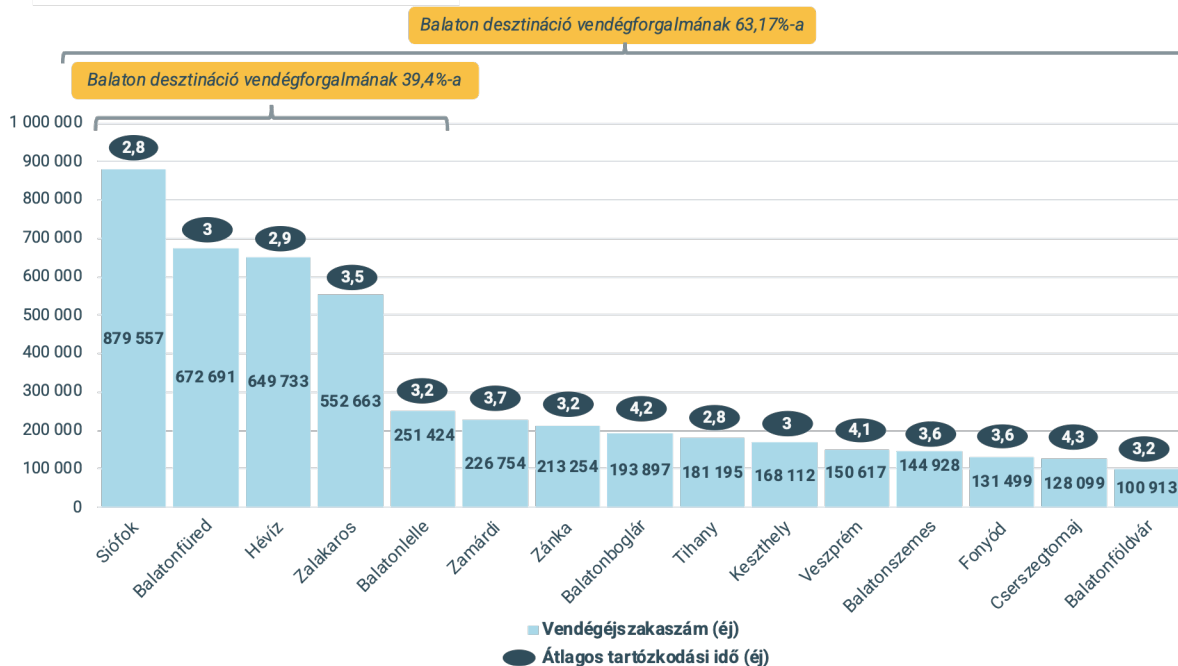
	Belföld	Vendégéjszaka	Külföld	Vendégéjszaka
1	Siófok	725 277 db	Hévíz	230 180 db
2	Balatonfüred	565 034 db	Siófok	154 280 db
3	Zalakaros	476 920 db	Balatonfüred	107 657 db
4	Hévíz	419 553 db	Zalakaros	75 743 db
5	Balatonlelle	222 643 db	Balatonlelle	28 781 db



A desztinációban 3 típusú településcsoport azonosítható, melyek egymástól eltérő viselkedést mutatnak, mind tartózkodási időben, mind szezonálisban, mind vendégforgalom-generálóképességben:

Településcsoport	Leírás	Vendégforgalom aránya
Balatoni vízparti települések	Magas főszezoni koncentráció jellemzi őket, a tartózkodási idő 3 éjszaka feletti, 20% alatti külpiaci keresletet realizálnak	69,88%
Balatoni fürdő-települések	Főszezoni koncentráció nem jellemzi őket, kiegyensúlyozott egész éves kereslettel bírnak, a tartózkodási idő magasabb 3-6 éjszaka, külpiaci kereslet magasabb, mint az egyéb területeken	22,9%
Balatoni háttér-települések	Főszezoni koncentráció nem jellemzi őket, kiegyensúlyozott egész éves kereslettel bírnak, a tartózkodási idő alacsonyabb, 2 éjszaka környékén van, külpiaci kereslet minimális	7,22%

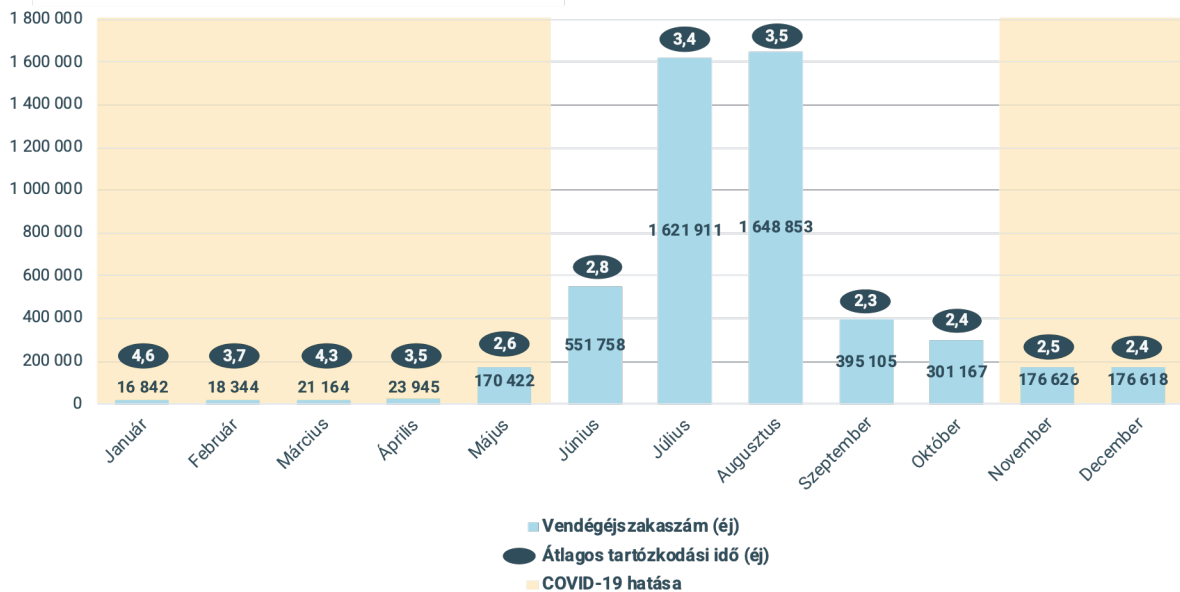
Turisztikai kereslet TOP 15 település



Belföldi kereslet

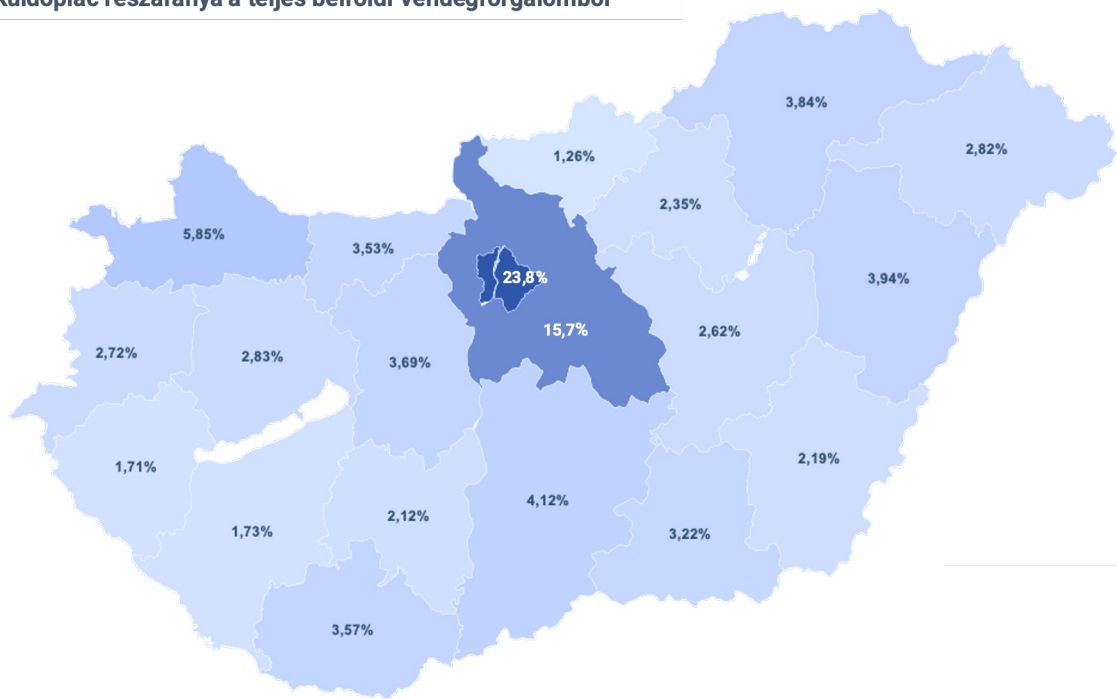
A korlátozásoktól függetlenül is elmondható, hogy továbbra is erős főszezoni koncentráció jellemzi a belföldi keresletet: a 3 nyári hónapra koncentrálódik a teljes balatoni vendégforgalom 74,62%-a.

Turisztikai kereslet havi megoszlása - belföld



A Balaton legnagyobb belföldi küldőterülete (mint minden desztinációnak) Budapest és a környékén lévő települések (Pest megye).

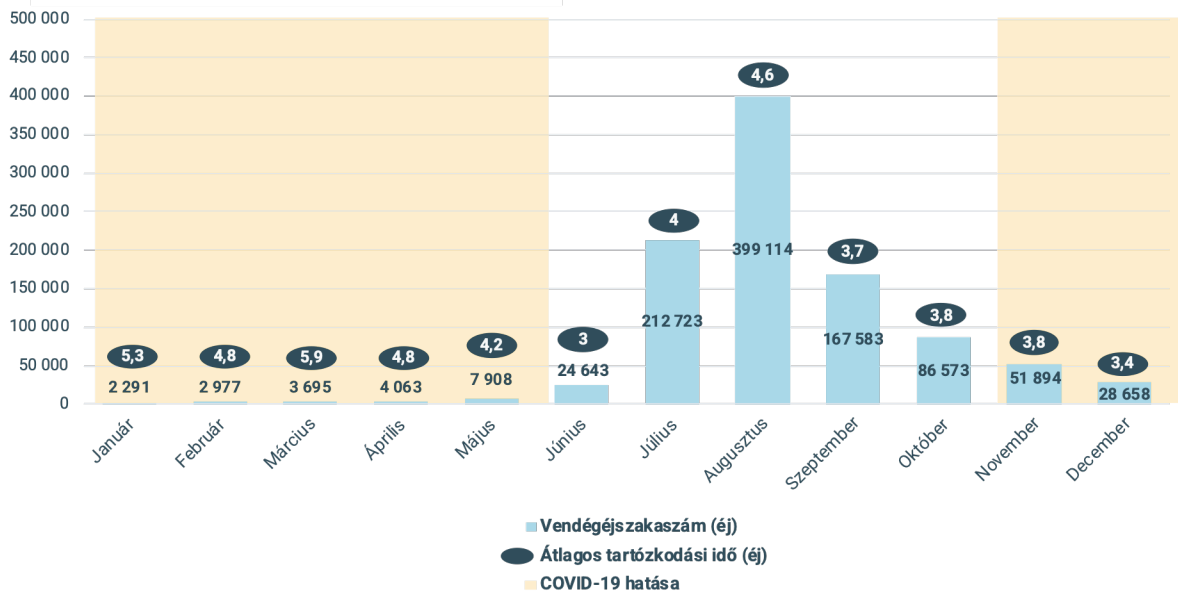
Küldőpiac részaránya a teljes belföldi vendégforgalomból



Külföldi kereslet

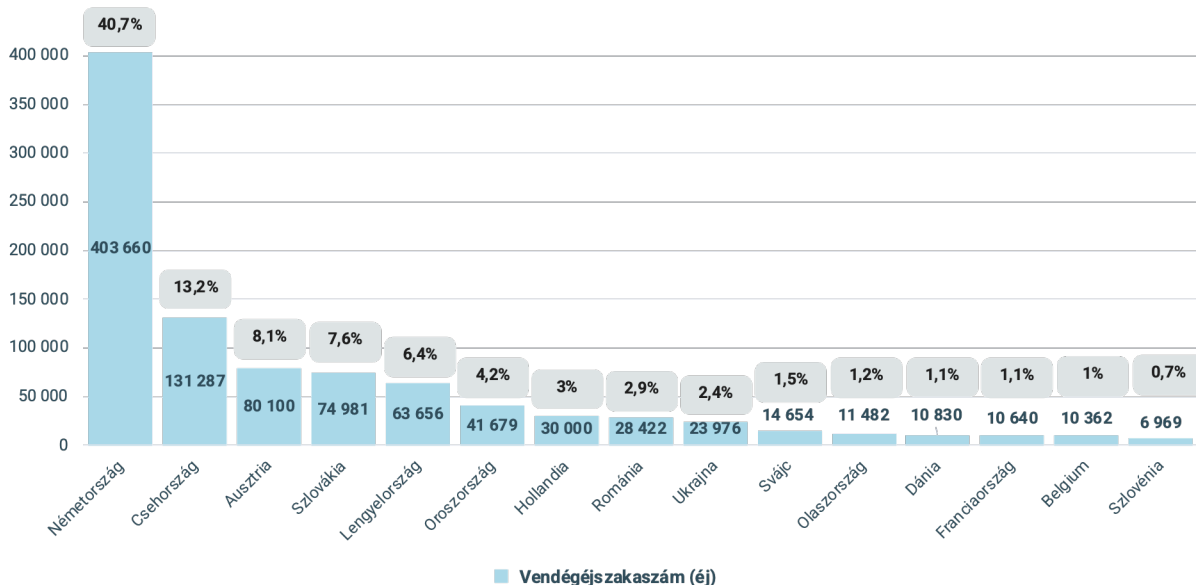
A különbség a belföld és külföld között annyi, hogy nem a nyári hónapok, hanem a július, augusztus és a szeptember a meghatározó, tekintettel az eltérő nyári szüneti beosztásra. A 3 „nyári” hónapra koncentrálódik a teljes balatoni vendégforgalom 78,56%.

Turisztikai kereslet havi megoszlása - külföld



A külpiazi vendégforgalom 95,68%-át a TOP15 ország adja. A legnagyobb piaci részesedéssel továbbra is Németország bír, jelentősen lemaradva a 2. helyen a cseh piac áll, 13,23%-os részesedéssel, 3. helyen a klasszikusnak számító, de folyamatosan csökkenő osztrák piac áll, 8,07%-os részesedéssel.

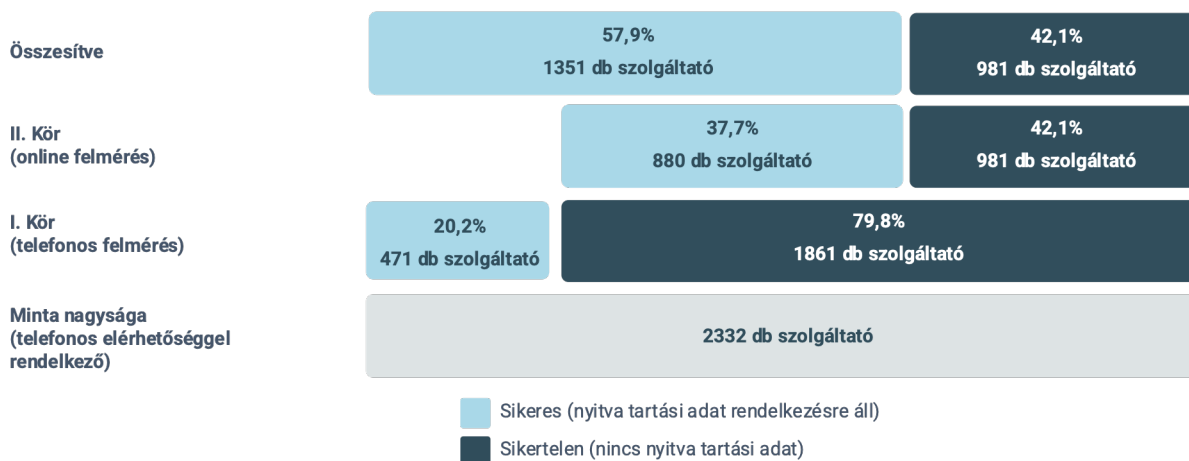
Külföldi küldőpiacok megoszlása



Kínálat

A felmérésbe bevont 2332 db szolgáltatóból az első telefonos és a második online felmérés eredményeit összesítve 1351 db szolgáltató pontos nyitva tartási adatait sikerült begyűjteni.

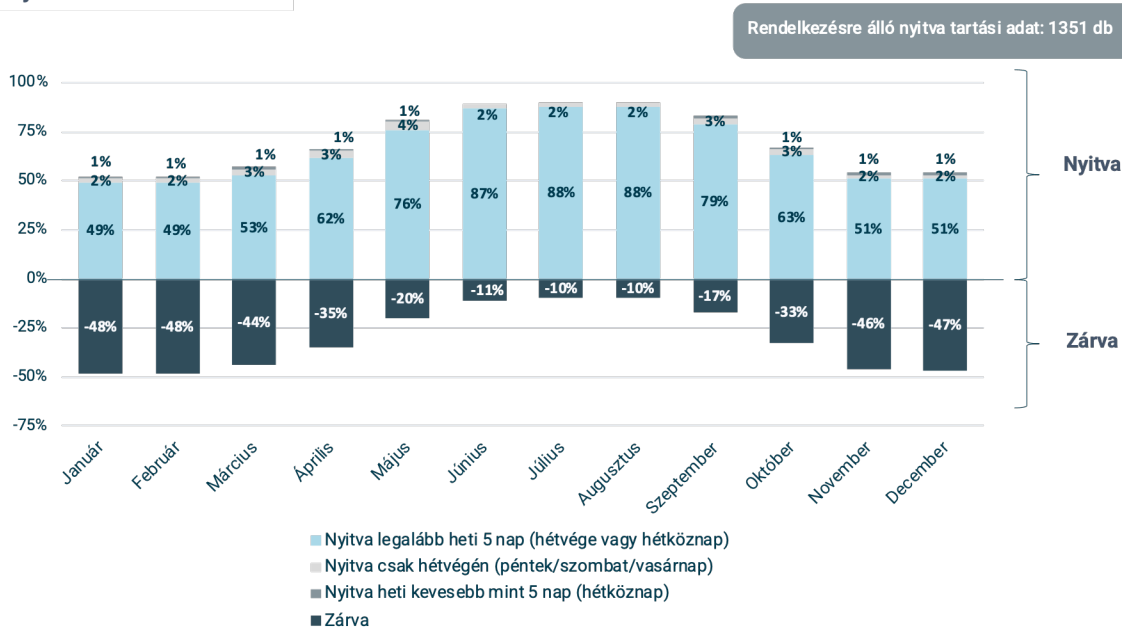
Nyitva tartási adatok aránya



Vizsgált szolgáltatóhelyek számossága

	Minta nagysága	I. Kör rendelkezésre álló nyitva tartási adat	II. Kör rendelkezésre álló nyitva tartási adat	Sikeres adatgyűjtés aránya összesített
Vendéglátóhelyek	173 db	150 db	252 db	56,4%
Szálláshelyek	1268 db	254 db	470 db	57,1%
Attrakciók	9 db	0 db	4 db	44%
Kiszolgáló létesítmények	292 db	52 db	129 db	62%
Közlekedés	50 db	15 db	25 db	80%
Összesen	2332 db	471 db	880 db	58%

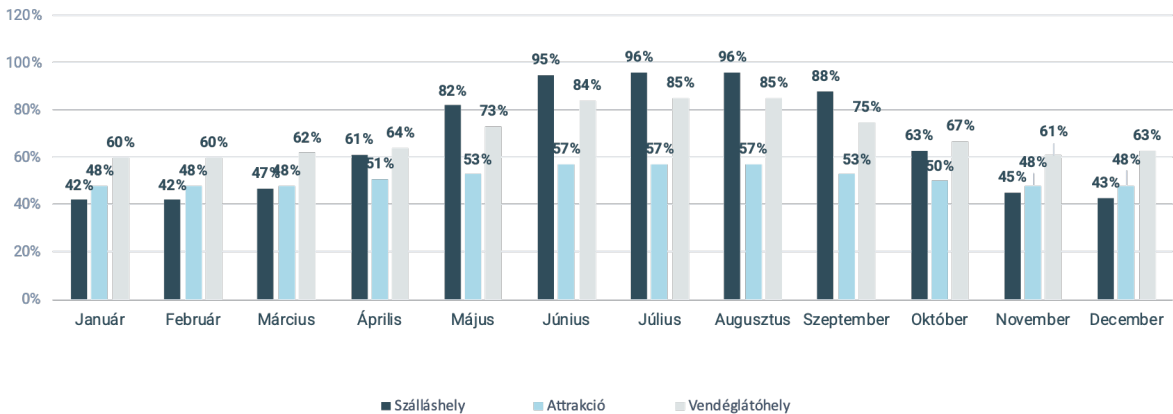
Nyitva tartás havi bontás



Kínálat

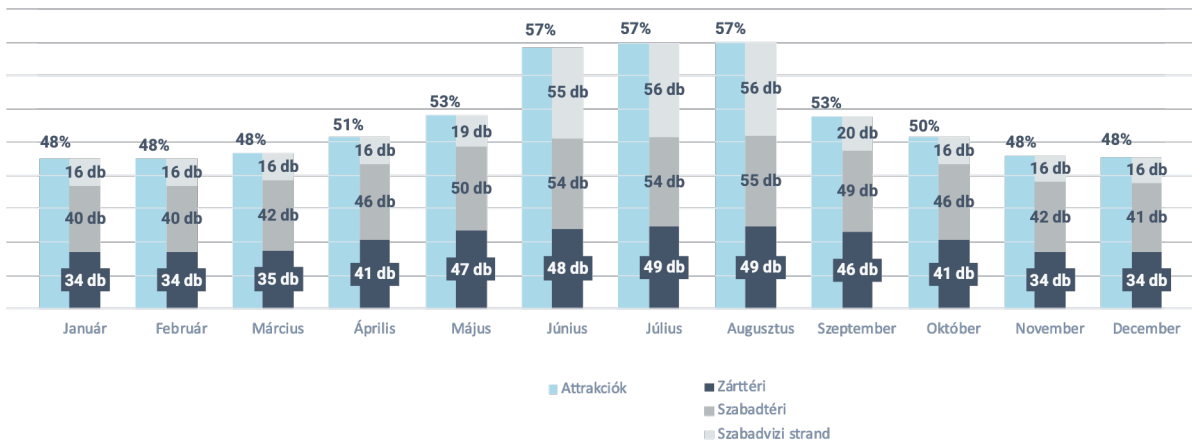
A legmagasabb arányban a vendéglátóhely kategória szolgáltatói vannak nyitva egész évben (60%), majd őket az attrakciók követik (48%), végül pedig a szálláshelyek 42%–kal.

Szolgáltatók nyitva legalább heti 5 nap kategóriánként



Az attrakció kategória szolgáltatóit érdemes tovább bontani, hiszen míg 48%-uk egész évben nyitva van legalább heti 5 nap, ebből csak 34 db (19%) attrakció zárttéri, azaz értelmezhető rossz idő esetén is.

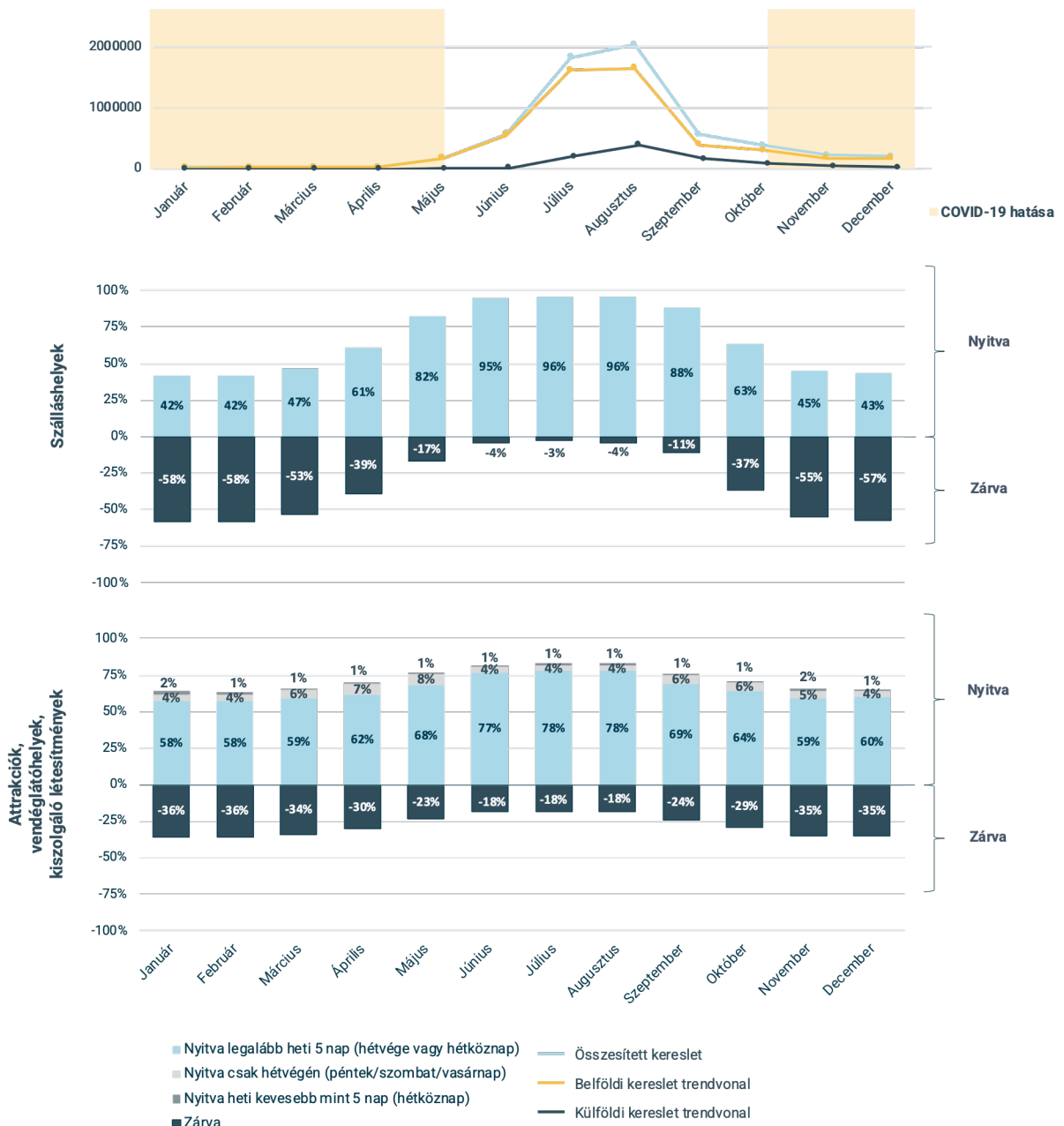
Legalább 5 nap nyitva tartó attrakciók – szabadtéri/ zárttéri



Kereslet és kínálat összehasonlítása

Desztinációs szinten egyértelműen elmondható, hogy a kereslet jelentős része továbbra is a nyári hónapokra (június, július, augusztus) koncentrálódik: a teljes kereslet 72,9%-a ezekben a hónapokban realizálódik. A felmérés során vizsgált szolgáltatók ehhez illeszkedve az említett hónapokban rendelkeznek a legmagasabb arányú nyitva tartással: a szálláshelyek 95-96%-a (690-697 db) nyitva tart, valamint az attrakciók, vendéglátóhelyek és kiszolgáló létesítmények 82%-a (517 db) is nyitva van valamilyen formában

Keresleti trendek és nyitva tartás a desztinációban



Problémák

A desztináció adottságaihoz képest elmarad a vendégforgalom.
A kereslet térben és időben koncentrált, a szolgáltatások nyári időszakon kívüli elérhetősége korlátozott.

A kereslet jelentős része továbbra is a nyári hónapokra koncentráliódik

Nyitva tartási információk hiánya

Egyes települések kínálati profilja erősen szezonális

Kerékosbarát szálláshelyek hiánya

A kutatás eredménye képen megállapítható, hogy a 2021-es adatok alapján a desztináció kereslete időben és térben koncentrált. A balatoni kínálatról elmondható, hogy a szolgáltatók 49%-a már éves nyitva tartással rendelkezik. A BB365 adatbázisában szereplő szálláshelyek közül 42%, míg az attrakciók, vendéglátóhelyek, kiszolgálólétesítmények 58%-a tart egész évben nyitva.

! A kutatási eredményeinek értelmezése során nem lehet eltekinteni az időszakban érvényben lévő COVID járvány miatti korlátozásoktól, a keresleti és kínálati adatok pontos összevetéséhez célszerű lenne megismételni a kutatást egy utazási korlátozásoktól mentes évben.

A szolgáltatások elérhetőségének vizsgálatakor egyértelművé vált, hogy a nyitvatartási információk nehezen hozzáférhetőek. A desztináció szezonon kívüli vendégforgalmának erősítéséhez nélkülözhetetlen egy valós idejű nyitvatartási adatokat tartalmazó adatbázis fejlesztése, amely alapjául szolgálhat a további kutatásoknak és a jövőbeni célzott forgalomélénkítő marketingtevékenységnek.

Beavatkozási javaslatok céljai

Átfogó cél

A desztináció forgalmának fenntartható módon történő növelése

Alcél

Vendégforgalom jobb elosztása éves szinten

Beavatkozási javaslatok

Desztinációs szintű

Egységes stratégia kidolgozása

Marketing kampány a kereslet élénkítésére

Rendezvények kevésbé frekvenciált időszakokban

Valós idejű online nyitva tartási adatbázisi létrehozása

Potenciális turisták szemléletformálása

Szolgáltató szintű

Egyéjszakai szálláshelyek számának növelése

Minimum szolgáltatói rendszer kidolgozása

Szolgáltatói szemléletformálás